



# BULLETIN MENSUEL DES LACS-RESERVOIRS

MARS 2026

## Synthèse

Le 1<sup>er</sup> mars, les lacs-réservoirs totalisaient un volume de 581 millions de m<sup>3</sup> (73 % de la capacité normale de stockage), supérieur de 7 millions de m<sup>3</sup> à l'objectif de gestion à l'objectif théorique.

**Le mois de mars a été globalement sec sur l'ensemble du bassin**, avec des cumuls mensuels le plus souvent déficitaires par rapport aux normales. Cette situation a entraîné **une baisse progressive des débits en amont des lacs-réservoirs**. Néanmoins, **le remplissage est resté conforme aux objectifs de gestion**.

Le 1<sup>er</sup> avril, les lacs-réservoirs totalisent un volume de 666 millions de m<sup>3</sup> (84 % de la capacité normale de stockage), conforme à l'objectif de gestion à l'objectif théorique.

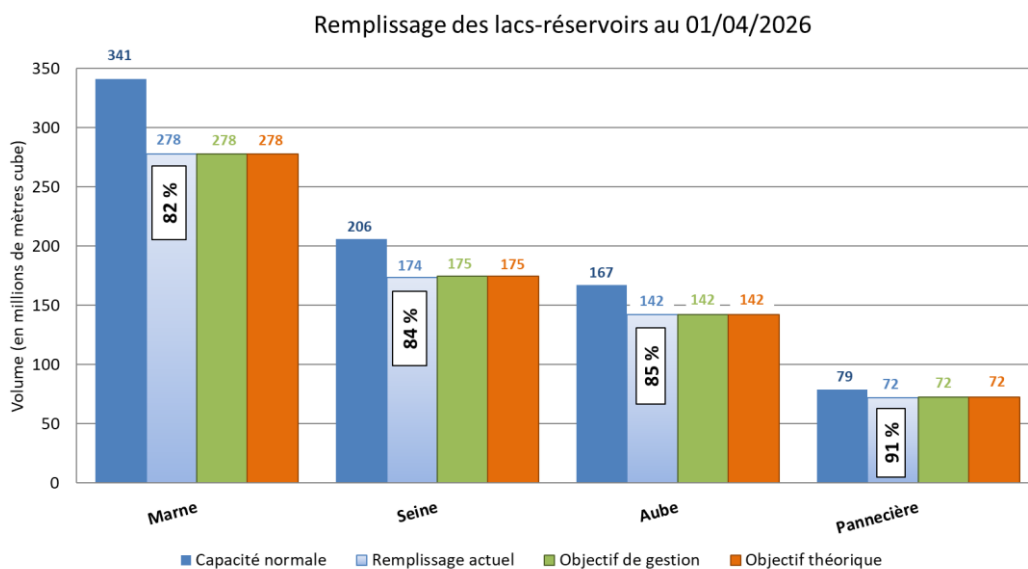


Figure 1: Remplissage des quatre lacs-réservoirs comparé à l'objectif de gestion, à l'objectif théorique et à la capacité totale de stockage

# 1. PLUVIOMETRIE

Le mois de mars a été globalement sec sur l'ensemble du bassin, avec des cumuls mensuels le plus souvent déficitaires par rapport aux normales. Les déficits sont particulièrement marqués sur les secteurs amont (Morvan, Haute-Marne, Côte-d'Or), atteignant -30 à -40 %. Quelques stations pluviométriques à l'aval, notamment en région parisienne, présentent des cumuls proches des normales. Les précipitations se sont concentrées sur quelques épisodes en milieu de mois, sans compensation du déficit global.

Le graphique suivant fournit, pour quelques pluviomètres Météo-France situés sur le bassin amont de la Seine, les cumuls de précipitations observées et la moyenne mensuelle historique :

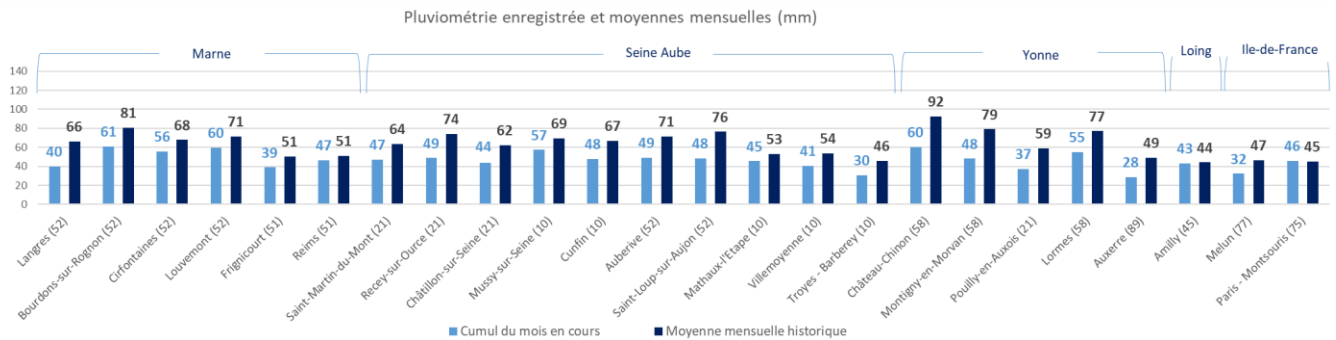


Figure 2: Pluviométrie mensuelle cumulée historique et enregistrée par des stations Météo-France sur les bassins amont de la Seine

Les cartes suivantes (figures 3 et 4), issues de Météo-France, fournissent pour ce mois les cumuls de précipitations observées sur les bassins et leur rapport à la normale :

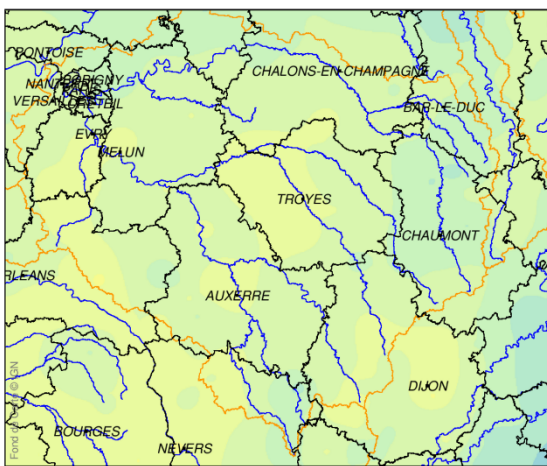


Figure 3 : Cumul mensuel des précipitations totales - Source Météo-France

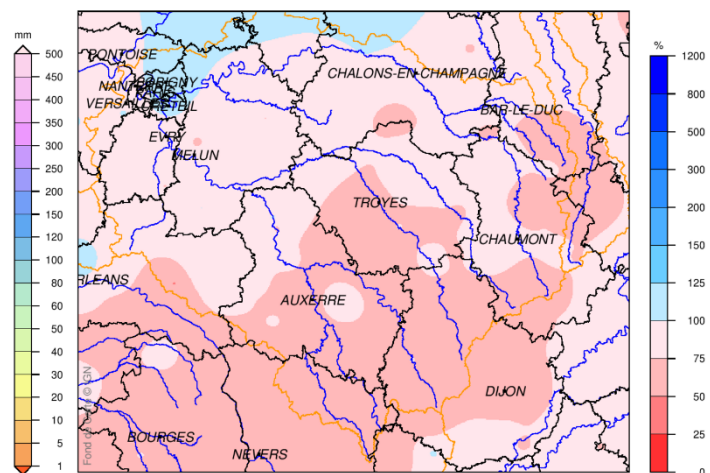


Figure 4 : Rapport à la normale 1991 à 2020 du cumul mensuel des précipitations totales – Source Météo-France

## 2. DEBITS DES RIVIERES EN AMONT DES LACS-RESERVOIRS

Le déficit de précipitations observé en mars a entraîné une baisse progressive des débits à l'amont des lacs-réservoirs. Les rares épisodes pluvieux du mois ont peu influencé les cours d'eau, à l'exception d'une hausse ponctuelle à la mi-mars, notamment sur l'Yonne (tableau 1). Les débits moyens mensuels restent toutefois proches des normales saisonnières, en raison des débits élevés observés le mois précédent (figure 5).

Tableau 1 : Débits observés (valeur instantanée à 8h) en début et en fin de mois et débits maximaux mensuels par station

COURS D'EAU/station	Débit en début et fin de mois (m <sup>3</sup> /s)		Débit maximal sur le mois	
	01/03	31/03	Valeur (m <sup>3</sup> /s)	Date
MARNE/amont de la prise d'eau*	68,6	19,4	68,6	01/03
BLAISE/Louvemont	12,3	3,3	12,3	01/03
AUBE/Trannes	50,4	14,5	50,4	01/03
SEINE/amont de la prise d'eau*	78,9	22,0	78,9	01/03
YONNE/amont de Pannecière**	12,5	4,8	15,8	14/03

\* Débit calculé comme la somme entre le débit observé à l'aval immédiat de prise d'eau et le débit prélevé par la prise d'eau.

\*\* Débit calculé comme la somme des débits aux stations de Corancy (Yonne) et d'Ardox (Houssière) majorée d'un coefficient de 1,2.

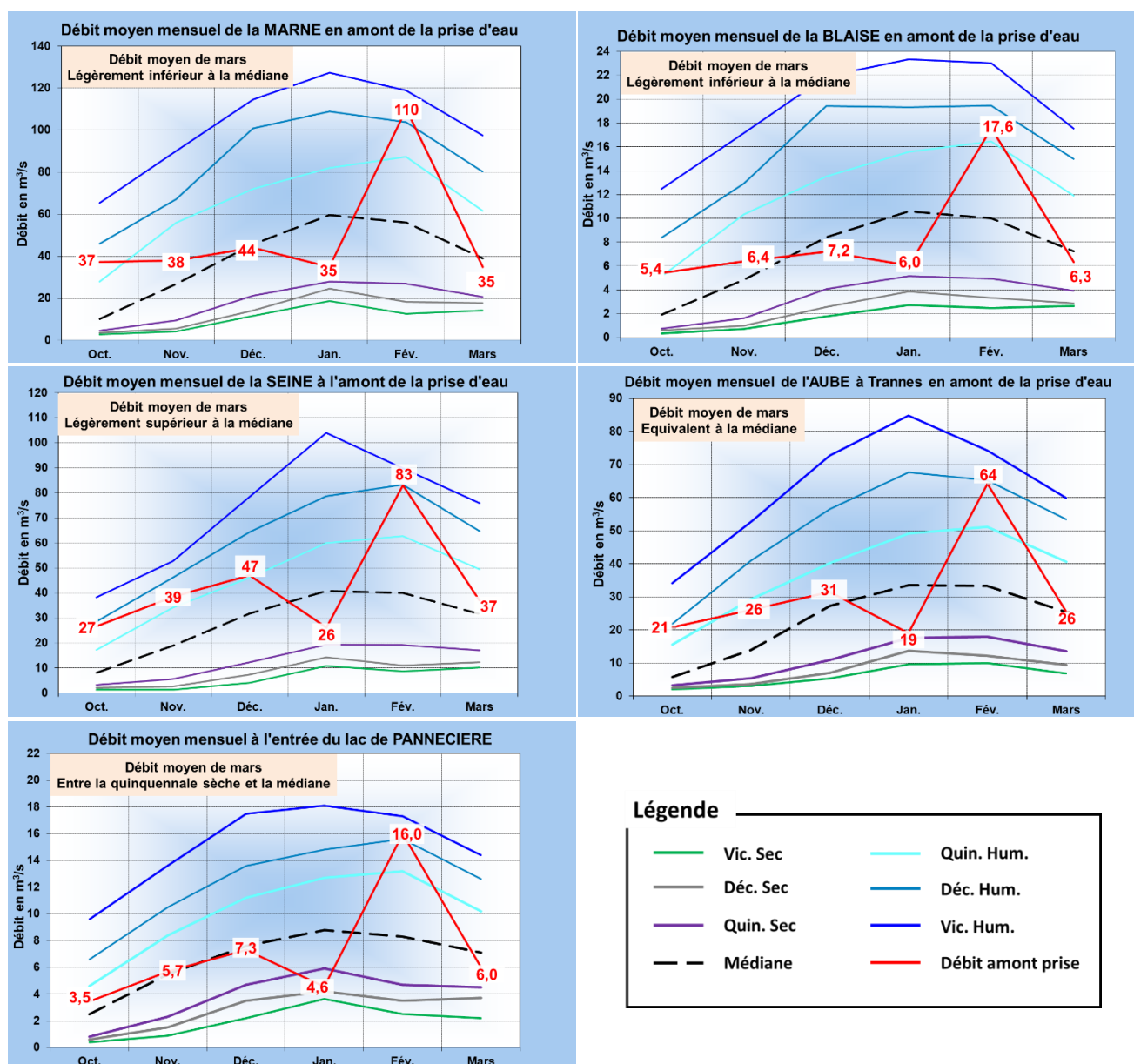


Figure 5 : Comparaison des débits moyens mensuels et des débits statistiques à l'amont des 4 lacs-réservoirs

### 3. GESTION DES LACS-RESERVOIRS

**Le 1<sup>er</sup> mars**, les lacs-réservoirs totalisaient **un volume de 581 millions de m<sup>3</sup>** (73 % de la capacité normale de stockage), supérieur de 7 millions de m<sup>3</sup> à l'objectif de gestion à l'objectif théorique.

Malgré la baisse des débits observée en amont de l'ensemble des lacs-réservoirs, le remplissage est demeuré conforme aux objectifs de gestion.

La gestion des lacs-réservoirs s'oriente sur les dispositions prises au COTECO (Comité Technique de Coordination des Etudes et Travaux) qui s'est tenu le 19 mars 2026 :

- une **poursuite du remplissage selon les objectifs théoriques** pour l'ensemble des lacs-réservoirs, sous réserve des conditions hydrologiques ;
- un **arrêt des prises conformément au règlement d'eau**, fixé au 15 juin pour Pannecière, et au 1<sup>er</sup> juillet pour Seine et Aube ;
- un **arrêt des prises sur le lac-réservoir de Marne à la cote 139,10 m** (atteinte le 12 mai selon la courbe théorique), suivi d'une mise à l'étalement jusqu'au 1<sup>er</sup> juillet, correspondant à 313 millions de m<sup>3</sup>, soit 92 % de la capacité normale. Cet abaissement à la cote 139,10 m permet le renforcement de la tranche exceptionnelle de 27 millions de m<sup>3</sup>, portant le volume de stockage total à 41 millions de m<sup>3</sup>, ce qui permettra d'écarter les crues tardives sur la période de mai à juillet. Ce remplissage est similaire à celui de l'année 2022.

**Le 1<sup>er</sup> avril**, les lacs-réservoirs totalisent **un volume de 666 millions de m<sup>3</sup>** (84 % de la capacité normale de stockage), conforme à l'objectif de gestion à l'objectif théorique.

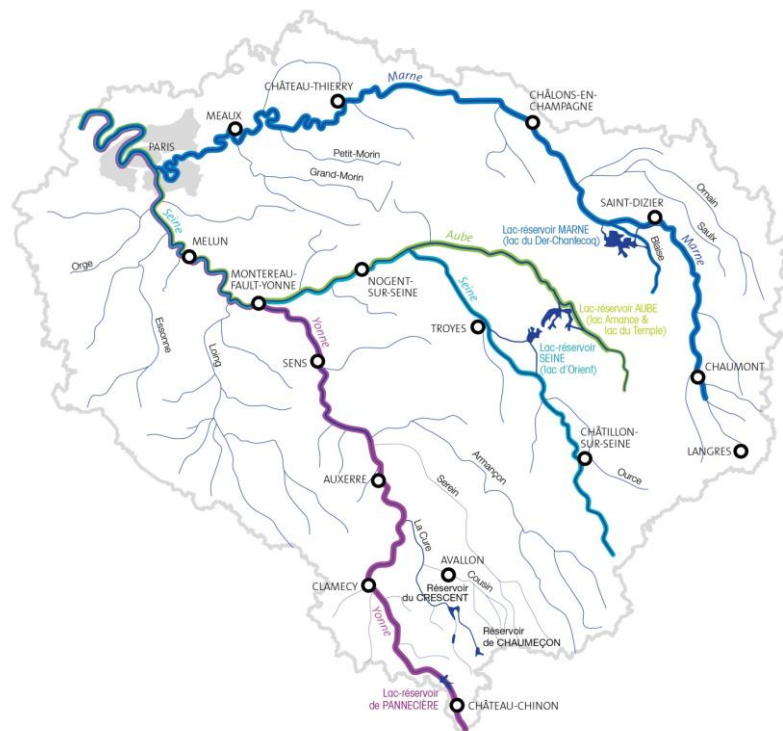


Figure 6 : Carte du bassin versant de la Seine sur le territoire de l'EPTB.

L'objectif de gestion est réajusté, environ 3 fois par an, lors des COTECO. Ce comité permet d'ajuster les objectifs de vidange et de remplissage en fonction des contraintes hydrologiques et des travaux envisagés. Les objectifs théoriques sont fixés par les règlements d'eau et servent de référence pour la définition des objectifs de gestion COTECO.

## Lac-réservoir Marne



Le 1<sup>er</sup> mars, le volume du lac-réservoir était de 252 millions de m<sup>3</sup> (74 % de la capacité normale), inférieur de 1 millions de m<sup>3</sup> à l'objectif de gestion et à l'objectif théorique.

En mars, le débit moyen amont (Marne + Blaise) s'établit à 41,2 m<sup>3</sup>/s, valeur légèrement inférieure à la normale du mois (46,2 m<sup>3</sup>/s).

Malgré une baisse globale des débits en amont de l'ouvrage, le remplissage est resté conforme aux objectifs de gestion. La prise d'eau Marne a été ajustée en fonction des apports amont et progressivement abaissée au cours du mois.

Le 1<sup>er</sup> avril, le volume du lac-réservoir est de 278 millions de m<sup>3</sup> (82 % de la capacité normale), conforme à l'objectif de gestion et à l'objectif théorique.

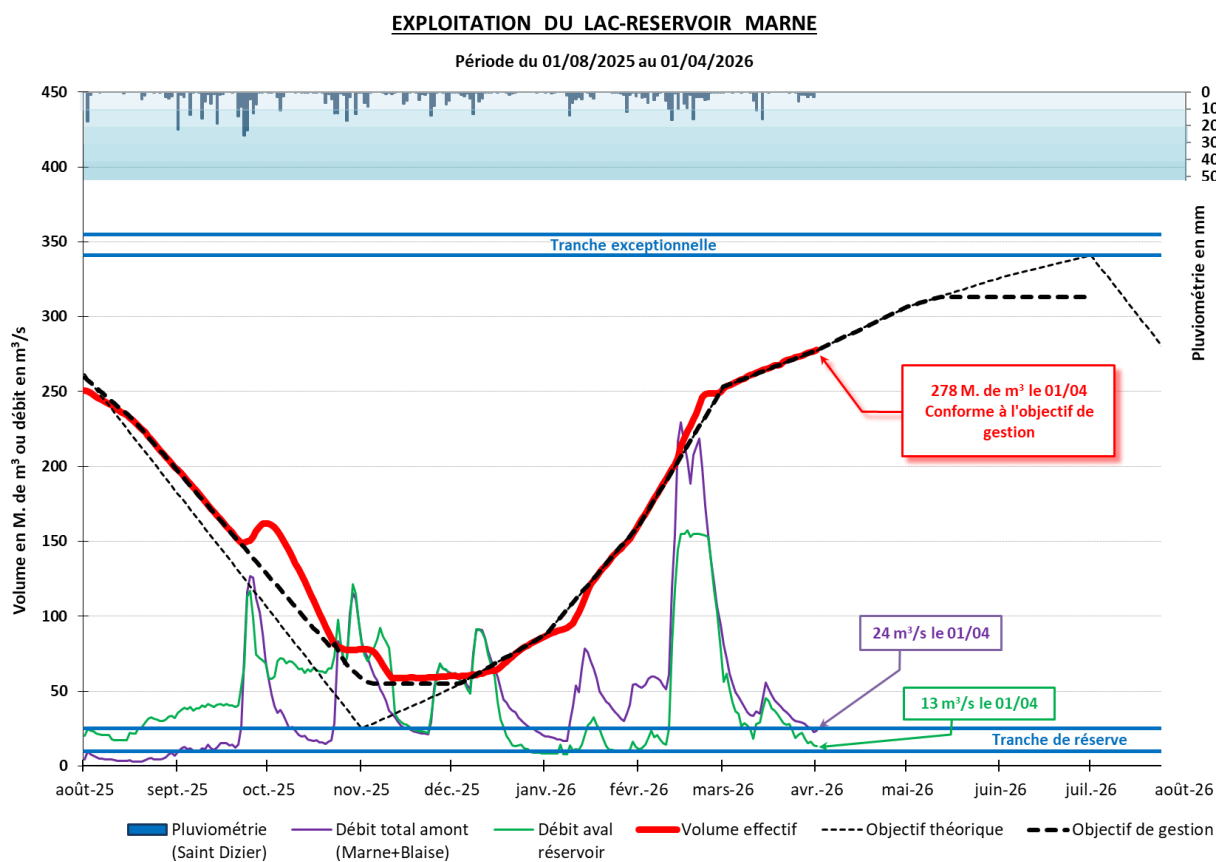


Figure 7 : Courbes annuelles du volume effectif (rouge), de l'objectif de gestion (pointillés noirs gras) et de l'objectif théorique (pointillés noirs) sur le lac-réservoir Marne. La pluviométrie, le débit amont (violet) et aval (vert) sont également représentés.

## Lac-réservoir Seine



Le 1<sup>er</sup> mars, le volume du lac-réservoir était de 130 millions de m<sup>3</sup> (63 % de la capacité normale), supérieur de 1 millions de m<sup>3</sup> à l'objectif de gestion et à l'objectif théorique.

En mars, le débit moyen amont de la Seine s'établit à 37,1 m<sup>3</sup>/s, valeur légèrement supérieure à la moyenne mensuelle (31,5 m<sup>3</sup>/s).

Malgré une baisse des débits en amont de l'ouvrage, le remplissage est resté conforme aux objectifs de gestion.

Le 1<sup>er</sup> avril, le volume du lac-réservoir est de 174 millions de m<sup>3</sup> (84 % de la capacité normale), conforme à l'objectif de gestion et à l'objectif théorique.

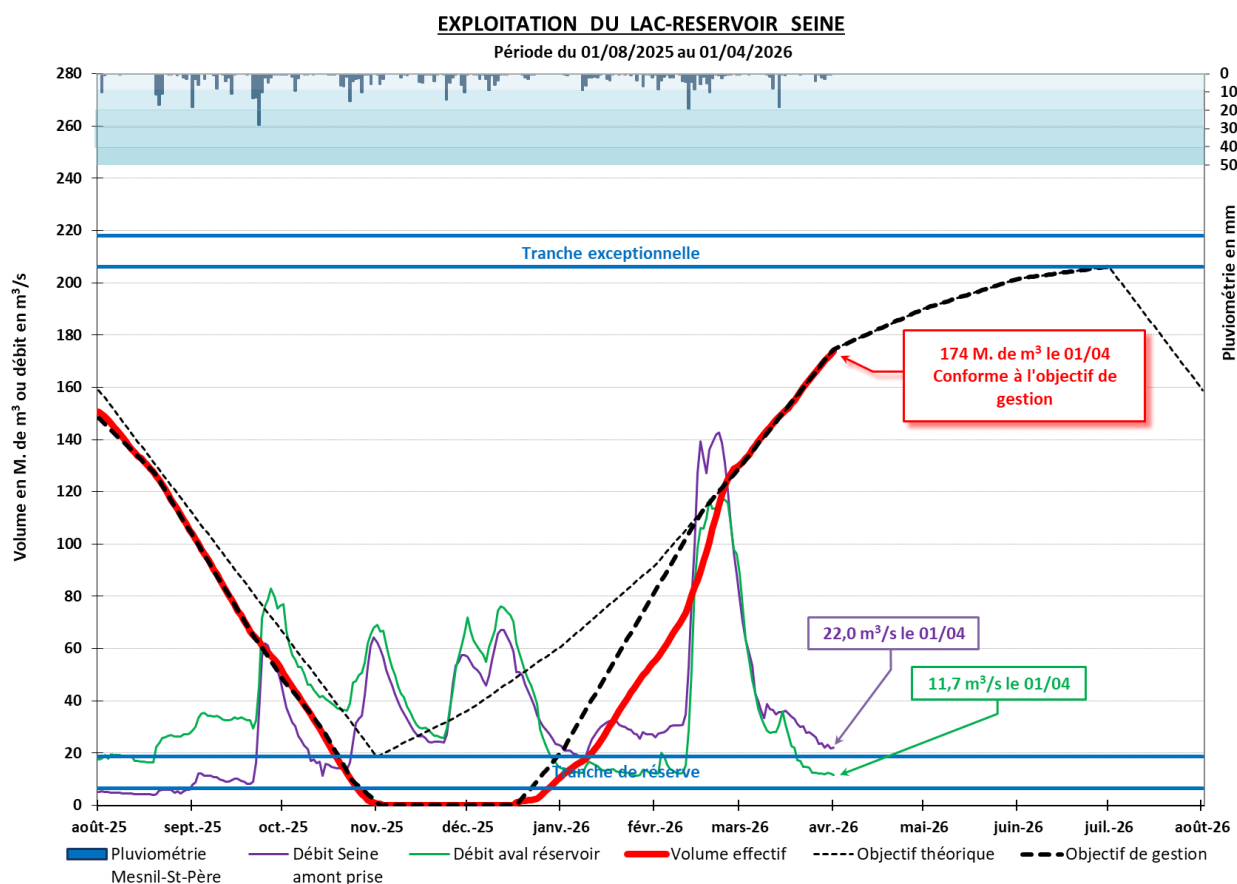


Figure 8 : Courbes annuelles du volume effectif (rouge), de l'objectif de gestion (pointillés noirs gras) et de l'objectif théorique (pointillés noirs) sur le lac-réservoir Seine. La pluviométrie, le débit amont (violet) et aval (vert) sont également représentés.

## Lac-réservoir Aube



Le 1<sup>er</sup> mars, le volume du lac-réservoir était de 129 millions de m<sup>3</sup> (77 % de la capacité normale), supérieur de 2 millions de m<sup>3</sup> à l'objectif de gestion et à l'objectif théorique.

En mars, le débit moyen de l'Aube à Trannes était de 25,5 m<sup>3</sup>/s, conforme à la normale du mois (25,4 m<sup>3</sup>/s).

Malgré une baisse globale des débits en amont de l'ouvrage, le remplissage est resté conforme aux objectifs de gestion.

Le 1<sup>er</sup> avril, le volume du lac-réservoir totalise 142 millions de m<sup>3</sup> (85 % de la capacité normale), conforme à l'objectif de gestion et à l'objectif théorique.

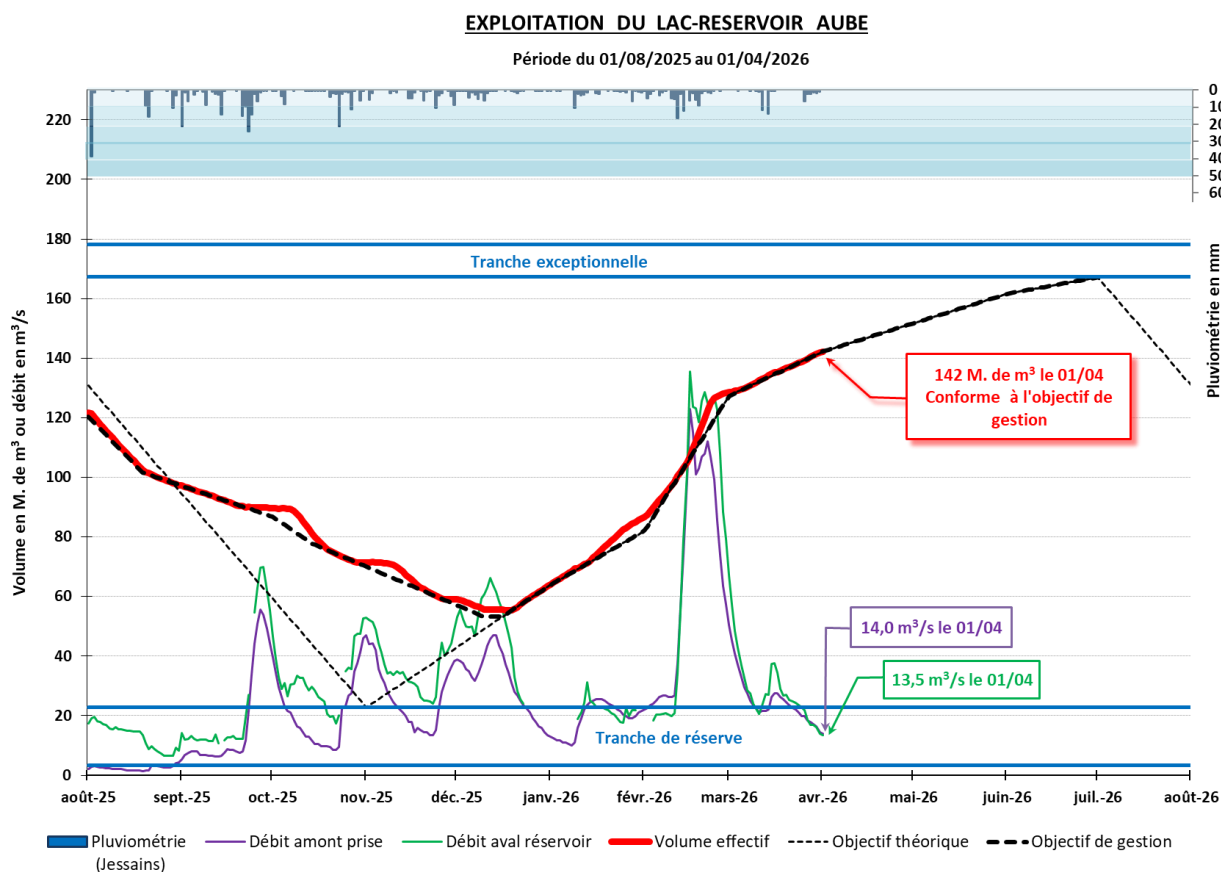


Figure 9 : Courbes annuelles du volume effectif (rouge), de l'objectif de gestion (pointillés noirs gras) et de l'objectif théorique (pointillés noirs) sur le lac-réservoir Aube. La pluviométrie, le débit amont (violet) et aval (vert) sont également représentés.

## Lac-réservoir de Pannecièrre



Le 1<sup>er</sup> mars, le volume du lac-réservoir était de 70 millions de m<sup>3</sup> (89 % de la capacité normale), supérieur de 6 millions de m<sup>3</sup> à l'objectif de gestion et à l'objectif théorique.

En mars, le débit moyen entrant dans le lac-réservoir de Pannecièrre était de 6,0 m<sup>3</sup>/s, inférieur à la normale du mois (7,1 m<sup>3</sup>/s).

L'écrêtement de la crue du mois précédent a entraîné un léger excédent de remplissage. La vidange de l'ouvrage, engagée du 01/03 au 10/03 pour résorber cet excédent, a permis un retour aux objectifs de gestion le 19/03. Malgré une baisse globale des débits en amont, le remplissage est resté conforme aux objectifs de gestion.

Le 1<sup>er</sup> avril, le volume du lac-réservoir totalise 72 millions de m<sup>3</sup> (91 % de la capacité normale), conforme à l'objectif de gestion et à l'objectif théorique.

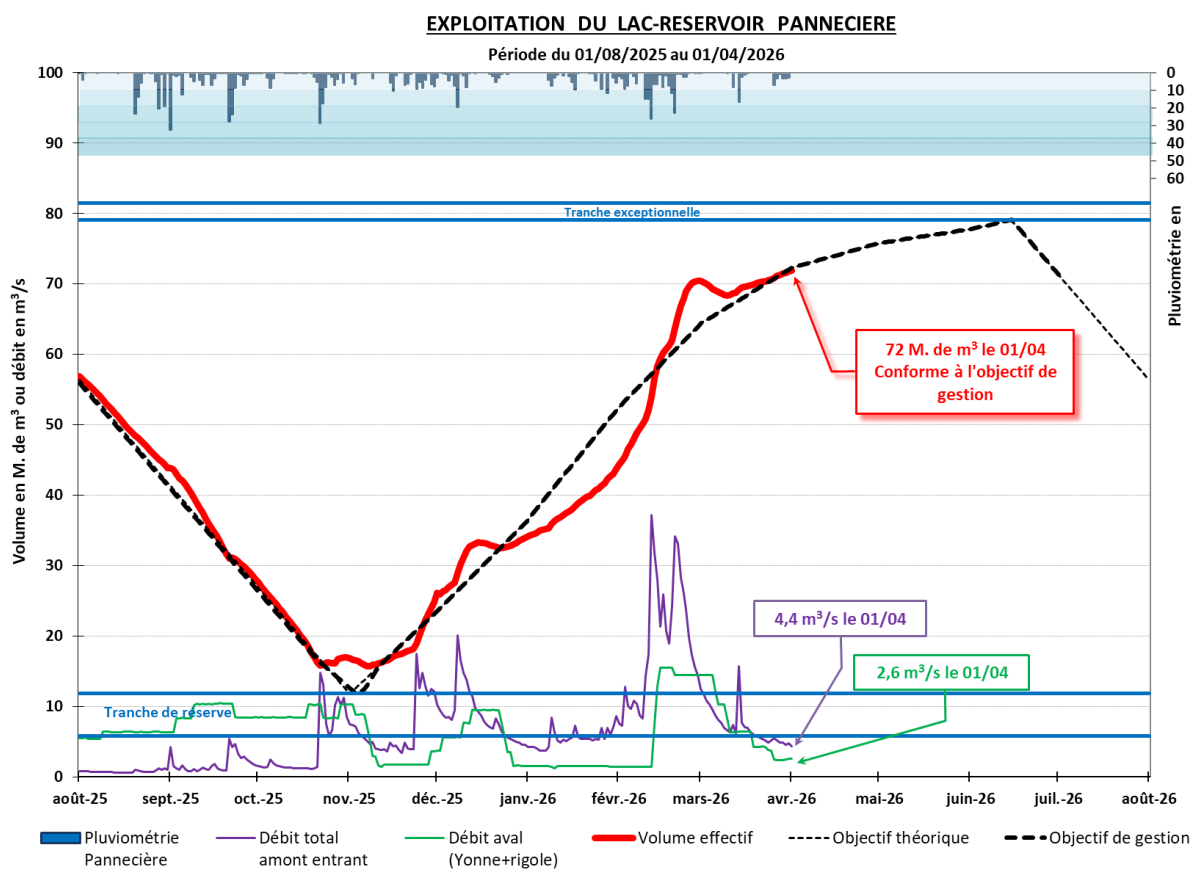


Figure 10 : Courbes annuelles du volume effectif (rouge), de l'objectif de gestion (pointillés noirs gras) et de l'objectif théorique (pointillés noirs) sur le lac-réservoir Pannecièrre. La pluviométrie, le débit amont (violet) et aval (vert) sont également représentés.

## Gestion de la chaîne de la Cure



EDF gère les ouvrages sur la Cure dont les barrages de Chaumeçon et de Crescent. Une convention tripartite entre EDF, l'EPTB Seine Grands Lacs et l'Etat prévoit une tranche dans les ouvrages pour l'écrêtement des crues et le soutien des étiages, et le remplissage de la retenue de Chaumeçon selon une courbe d'objectif.

*Le 1<sup>er</sup> avril, le volume de remplissage du lac de Crescent s'élève à 5,4 millions de m<sup>3</sup>.*

*Le 1<sup>er</sup> avril, le volume de remplissage du lac de Chaumeçon s'élève à 12,8 millions de m<sup>3</sup>.*