



BULLETIN MENSUEL DES LACS-RESERVOIRS

OCTOBRE 2025

Synthèse

Le 1er octobre, le volume total stocké s'élevait à **330 millions de m³**, soit 42 % de la capacité normale, supérieur de 41 millions de m³ à l'objectif de gestion et de 73 millions de m³ à l'objectif théorique.

En octobre, les précipitations sur le bassin sont globalement conformes aux normales de saison, mais avec des hétérogénéités territoriales avec des précipitations légèrement excédentaires sur la partie amont du bassin, et déficitaires sur l'aval.

Les débits des cours d'eau en amont des lacs-réservoirs sont restés très élevés durant tout le mois, bien au-dessus des moyennes saisonnières, en raison des fortes précipitations enregistrées lors de la dernière décade d'octobre.

Les objectifs de gestion ont été suivis sur la Seine, avec pour objectif de maintenir la cote la plus basse possible sur Seine au 1er novembre, en vue des travaux de la Morge. Pour Marne, Aube et Pannecièrre, les débits des rivières élevés en fin de mois ont nécessité un abaissement, voire un arrêt des restitutions.

Le 1^{er} novembre, les lacs-réservoirs totalisent un volume de **167 millions de m³** (21 % de la capacité normale de stockage), supérieur de 26 millions de m³ à l'objectif de gestion et de 88 millions de m³ à l'objectif théorique.

Remplissage des lacs-réservoirs au 01/11/2025

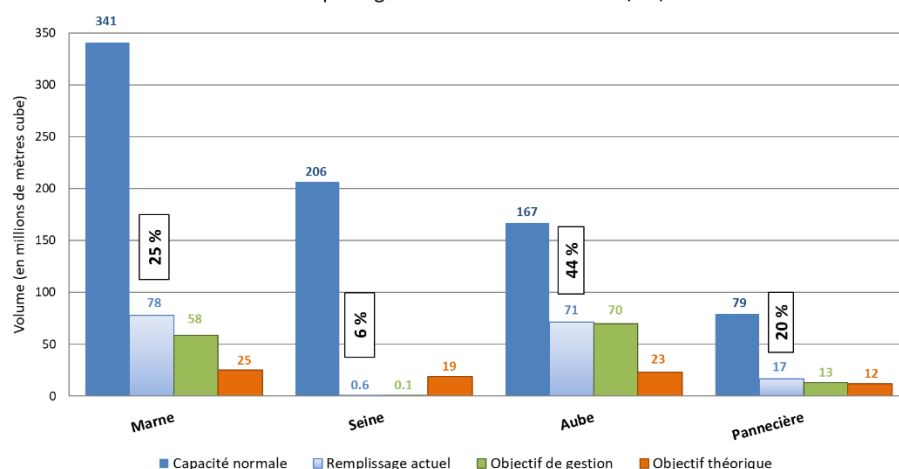


Figure 1: Remplissage actuel des quatre lacs-réservoirs comparé à l'objectif de gestion, à l'objectif théorique et à la capacité totale de stockage

1. PLUVIOMETRIE

En octobre, les précipitations sont restées faibles au cours des vingt premiers jours. Les cumuls pluviométriques enregistrés proviennent principalement des dix derniers jours, période durant laquelle les précipitations ont été les plus importantes.

Les maximums de cumuls pluviométriques journaliers sont enregistrés :

- Le 22 octobre sur le bassin de la Marne, à Bourdons-sur-Rognon (52) avec 22,8 mm ;
- Le 22 octobre sur le bassin de la Seine, à Châtillon-sur-Seine (21) avec 27 mm ;
- Le 21 octobre, sur le bassin de l'Yonne, à Château-Chinon (58) avec 33,4 mm ;
- Le 04 octobre en Ile-de-France, à Melun (77) avec 14,1 mm.

Le cumul moyen du mois d'octobre enregistre sur l'ensemble du bassin des valeurs proche des normales saisonnières, avec quelques hétérogénéités avec notamment un léger déficit sur la partie aval du bassin et un léger excédent sur la Marne et l'Yonne amont.

Le graphique suivant fournit, pour quelques pluviomètres Météo-France situés sur le bassin amont de la Seine, les cumuls de précipitations observées et la moyenne mensuelle historique :

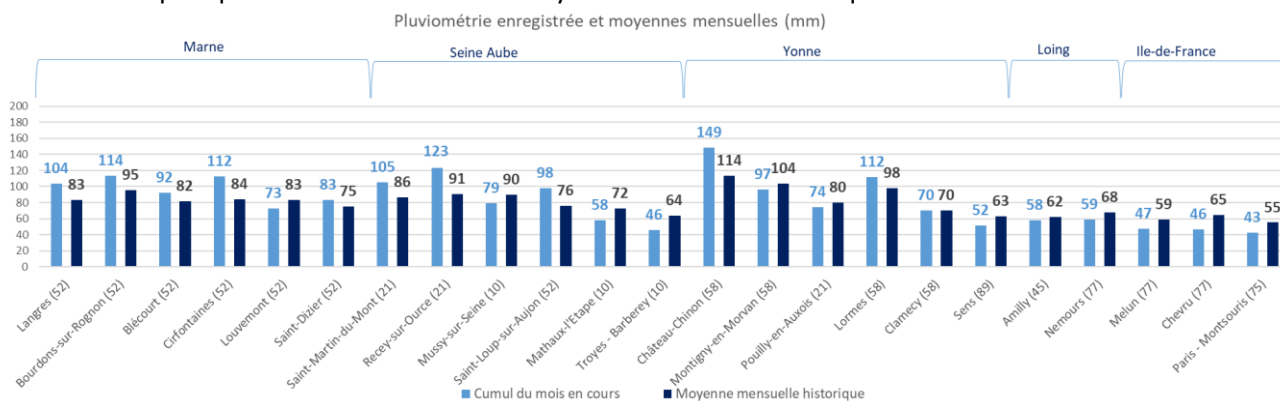


Figure 2: Pluviométrie mensuelle cumulée historique et enregistrée par des stations Météo-France sur les bassins amont de la Seine

Les cartes suivantes (figures 3 et 4), issues de Météo-France, fournissent pour ce mois d'octobre les cumuls de précipitations observées sur les bassins et leur rapport à la normale :

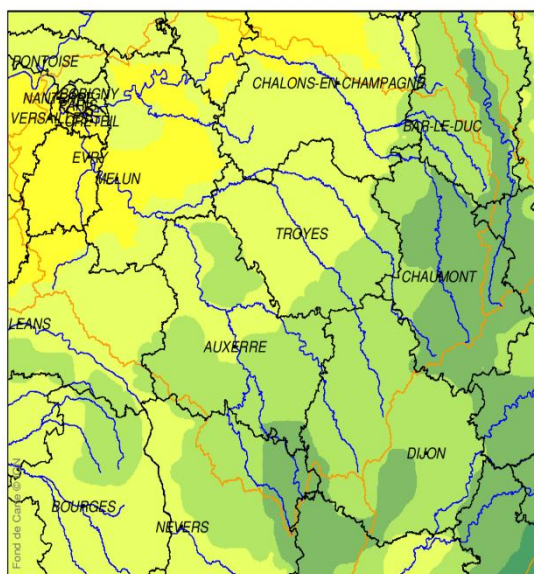


Figure 3 : Cumul mensuel des précipitations totales - Source Météo-France

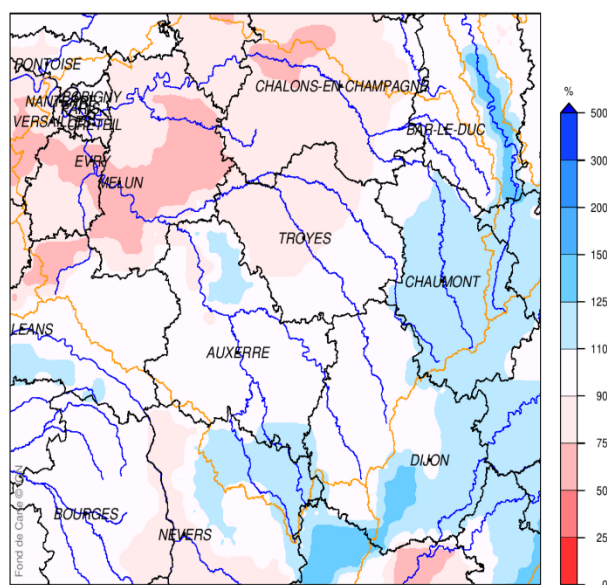


Figure 4 : Rapport à la normale 1991 à 2020 du cumul mensuel des précipitations totales – Source Météo-France

2. DÉBITS DES RIVIERES EN AMONT DES LACS-RESERVOIRS

Les débits moyens en amont des lacs-réservoirs sont restés supérieurs aux moyennes mensuelles, en raison des épisodes orageux observés au cours du mois :

Les débits observés du 1^{er} au 31 octobre évoluent :

- De 50,9 m³/s à 83,90 m³/s sur la Marne à Saint-Dizier ;
- De 7,3 m³/s à 12,6 m³/s sur la Blaise à Louvemont ;
- De 36,6 m³/s à 46,10 m³/s sur l'Aube à Trannes ;
- De 42,5 m³/s à 64,31 m³/s sur la Seine en amont de la prise d'eau ;
- De 1,5 m³/s à 8,5 m³/s en amont de Pannecière.

Les graphiques ci-après permettent de comparer le débit moyen mensuel du mois en cours par rapport aux débits moyens mensuels statistiques, et d'observer la tendance sur les mois précédents.

Les débits moyens enregistrés pour le mois d'octobre restent supérieurs aux normales de saison en amont des lacs-réservoirs.

Ils sont compris entre les niveaux suivants :

- Entre la quinquennale humide et la décennale humide sur la Marne et la Blaise ;
- Entre la décennale humide et la vicennale humide sur la Seine ;
- Entre la vicennale humide et proche de la décennale sèche sur Aube ;
- Entre le débit médian et la décennale sèche en amont de Pannecière.

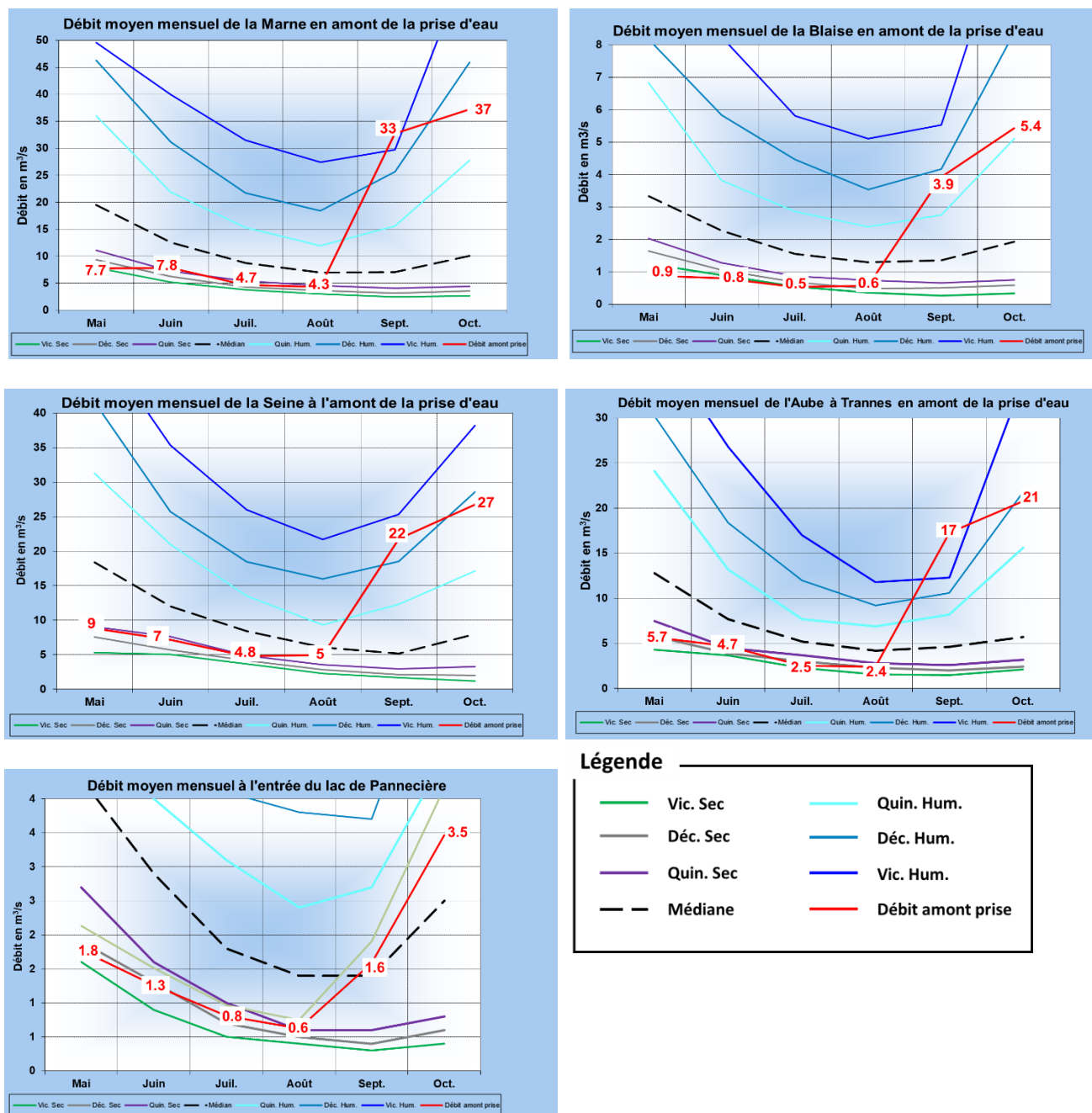


Figure 5 : Comparaison des débits moyens mensuels et des débits statistiques à l'amont des 4 lacs-réservoirs

3. GESTION DES LACS-RESERVOIRS

Au 1er octobre, le volume total stocké s'élevait à **330 millions de m³**, soit 42 % de la capacité normale, supérieur de 41 millions de m³ à l'objectif de gestion et de 73 millions de m³ à l'objectif théorique.

En octobre, la restitution des lacs-réservoirs s'est poursuivie avec un objectif de rattrapage des objectifs de gestion conformément aux objectifs définis lors du COTECO¹ du 12 juin. Les débits des cours d'eau en amont sont restés supérieurs aux normales saisonnières tout au long du mois. Les restitutions ont dû être suspendues sur Marne et Aube fin octobre du fait de débit en rivière trop élevés. Sur la Marne, une **dérogation au règlement d'eau** a été accordée à la suite de la **crue survenue du 27 au 31 octobre**, afin d'éviter l'arrêt **du chantier sur le canal d'amenée en augmentant le débit de référence**. Néanmoins, le débit de pointe n'a pas dépassé le débit d'écrêtement.

À la suite du **COTECO du 23 octobre**, le programme d'arrêt des restitutions a été **ajusté** pour tenir compte de l'évolution des débits. Le programme d'arrêt des restitutions **prévoit les dispositions suivantes, sous réserve des conditions hydrologiques** :

- **Pannecière** : arrêt des restitutions prévu le 3 novembre suivi du début des prises ;
- **Aube** : arrêt des restitutions prévu le 10 décembre et une mise à l'étalement jusqu'au 15 décembre avant d'entreprendre le début du remplissage. ;
- **Marne** : arrêt des restitutions prévu le 5 novembre, avec une **mise à l'étalement prévue du 5 novembre au 2 décembre** ;
- **Seine** : arrêt des restitutions le **1er novembre**, puis **mise à l'étalement à la cote la plus basse du 1er novembre au 15 décembre**, afin de permettre la **réalisation des travaux de la Morge**

Le 1^{er} novembre, les lacs-réservoirs totalisent un volume de **167 millions de m³** (21 % de la capacité normale de stockage), supérieur de 26 millions de m³ à l'objectif de gestion et de 88 millions de m³ à l'objectif théorique.

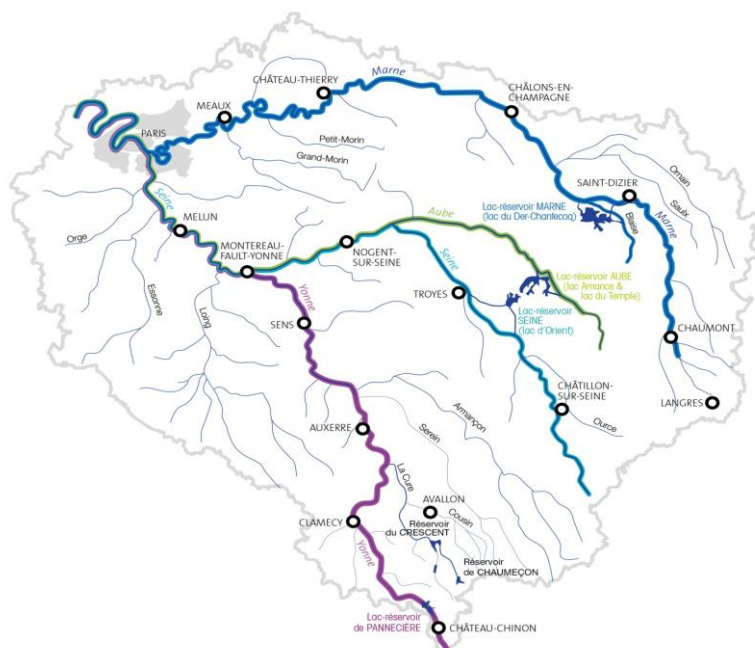


Figure 6 : Carte du bassin versant de la Seine sur le territoire de l'EPTB.

¹ L'objectif de gestion est réajusté, environ 3 fois par an, lors des COTECO. Ce comité permet d'ajuster les objectifs de vidange et de remplissage en fonction des contraintes hydrologiques et des travaux envisagés. Les objectifs théoriques sont fixés par les règlements d'eau et servent de référence pour la définition des objectifs de gestion COTECO.

Lac-réservoir Marne



Le 1^{er} octobre, le volume du lac-réservoir était de 162 millions de m³ (48 % de la capacité normale), supérieur de 35 millions de m³ à l'objectif de gestion et de 57 millions de m³ à l'objectif théorique.

En octobre, le débit moyen amont (Marne + Blaise) s'établissait à 42,6 m³/s, valeur très supérieure à la normale du mois (12 m³/s).

Suite aux épisodes pluvieux et à la hausse des débits observés fin septembre, les restitutions ont été ajustées en fin de mois. À partir du 1^{er} octobre, les restitutions ont été rouvertes sur la Marne, avec une augmentation progressive de 5 m³/s toutes les deux heures, afin de revenir vers l'objectif de gestion et de respecter le règlement d'eau (80 m³/s à Arrigny). Au vu de l'augmentation du débit de la Marne, les restitutions ont été ralenties à partir du 24/10 puis suspendues à partir du 28/10. Elles ont ensuite pu reprendre progressivement dans l'après-midi : +5 m³/s à 15h30, puis +3 m³/s à 20h00, conformément au règlement d'eau.

Les restitutions du mois d'octobre autour du réservoir Marne étaient autour de 32,3 m³/s en moyenne.

Du fait de travaux en cours et de présence d'échafaudages sur le canal d'amenée Marne (ouvrage LT11) et les précipitations observées en fin octobre, une demande de dérogation a été formulée au regard des prévisions de débits. En application de l'arrêté préfectoral de dérogation délivré le 28 octobre, le débit de référence à maintenir à l'aval du barrage en rivière Marne, à Saint-Dizier, a été relevé à 140 m³/s, et ce jusqu'au 1^{er} novembre. Néanmoins, le débit de pointe n'a pas excédé 100 m³/s lors de cet événement de crue.

Le 1^{er} novembre le volume du lac-réservoir est de 78 millions de m³ (23 % de la capacité normale), supérieur de 19,5 millions de m³ à l'objectif de gestion et de 52,7 millions de m³ à l'objectif théorique.

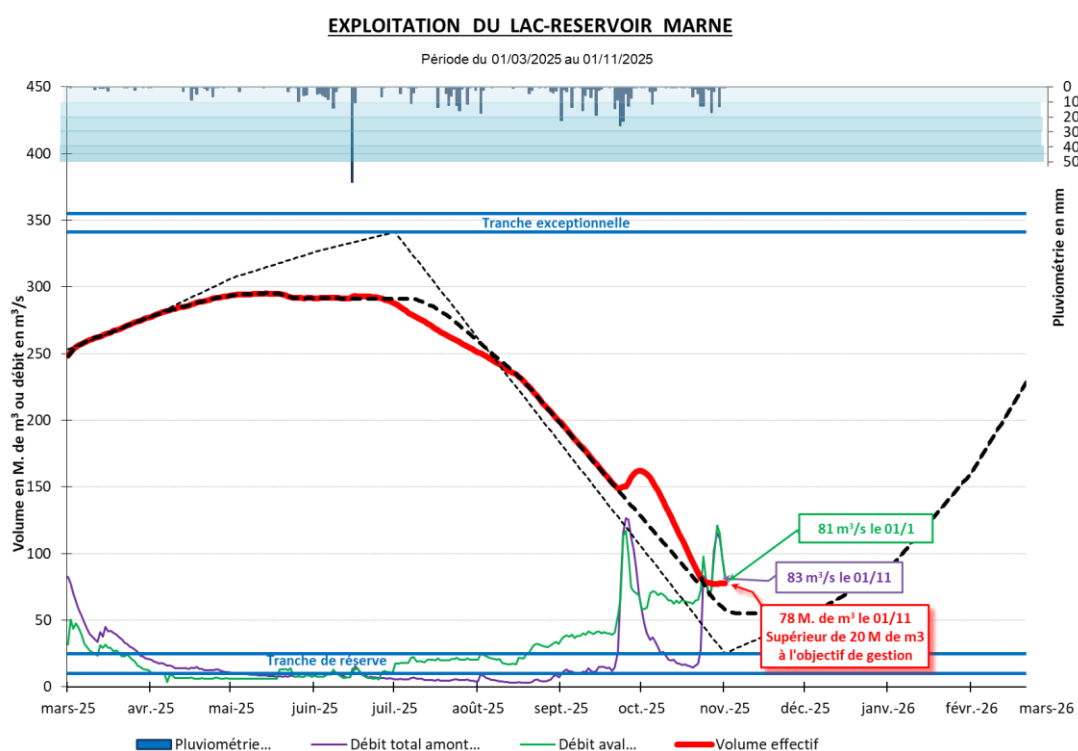


Figure 7 : Courbes annuelles du volume effectif (rouge), de l'objectif de gestion (pointillés noirs gras) et de l'objectif théorique (pointillés noirs) sur le lac-réservoir Marne. La pluviométrie, le débit amont (violet) et aval (vert) sont également représentés

¹ L'objectif de gestion est réajusté, environ 3 fois par an, lors des COTECO. Ce comité permet d'ajuster les objectifs de vidange et de remplissage en fonction des contraintes hydrologiques et des travaux envisagés. Les

Lac-réservoir Seine



Le 1^{er} octobre, le volume du lac-réservoir totalisait 50 millions de m³ (24 % de la capacité normale), supérieur de 2,4 millions de m³ à l'objectif de gestion et inférieur de 15,5 millions de m³ à l'objectif théorique.

En octobre, le débit moyen amont de la Seine était de 27 m³/s, valeur supérieure à la normale du mois (8 m³/s).

Les restitutions du lac Seine se sont poursuivies tout le mois, visant une cote altimétrique du lac à 121 m NFG au 1^{er} novembre en raison des travaux sur la digue de la Morge. En octobre, le débit moyen restitué était de 20,2 m³/s.

Le 1^{er} novembre, le volume du lac-réservoir est quasiment vide (0.6 millions de m³) conformément à l'objectif de gestion (travaux en cours sur la digue de la Morge) et inférieur de 18 millions de m³ à l'objectif théorique.

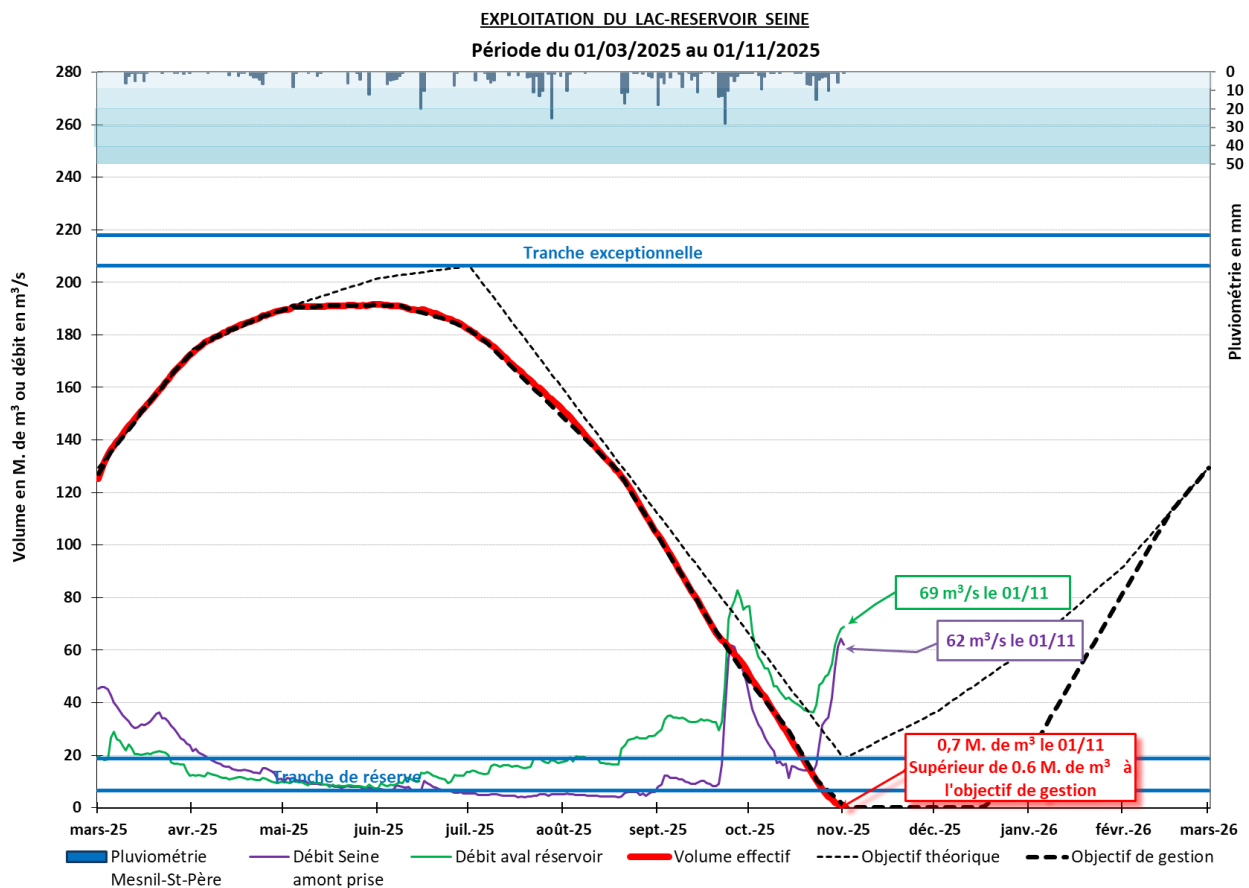


Figure 8 : Courbes annuelles du volume effectif (rouge), de l'objectif de gestion (pointillés noirs gras) et de l'objectif théorique (pointillés noirs) sur le lac-réservoir Seine. La pluviométrie, le débit amont (violet) et aval (vert) sont également représentés.

Lac-réservoir Aube



Le 1^{er} octobre, le volume du lac-réservoir totalisait 90 millions de m³ (54 % de la capacité normale), supérieur de 3 millions de m³ à l'objectif de gestion et supérieur de 30 millions de m³ à l'objectif théorique.

En octobre, le débit moyen amont de l'Aube à Trannes était de 21 m³/s, valeur supérieure à la normale du mois (5,7 m³/s).

Le 24 septembre 2025 à 9h30, la restitution principale du Temple a été fermée afin de maintenir la hauteur d'eau inférieure à 1,7 mètre à l'échelle de Ramerupt, conformément au règlement d'eau. L'ouverture progressive a débuté le 6 octobre, avec un débit fixé à 4 m³/s. Du fait de la hausse des débits de l'Aube fin octobre, la restitution du lac Aube a été suspendue le mardi 29 octobre à 21h. Ce même jour a débuté le début de l'abaissement du lac Amance pour permettre les travaux d'expérimentation du DDT de l'Aube (objectif : niveau 137,33 mNGF au 01/11/2025).

La restitution moyenne depuis le lac-réservoir s'élève à environ 7,19 m³/s en octobre.

Le 1^{er} novembre, le volume du lac-réservoir totalise 71 millions de m³ (43 % de la capacité normale), conformément à l'objectif de gestion (supérieur de 1,4 millions de m³) et de 48 millions de m³ à l'objectif théorique.

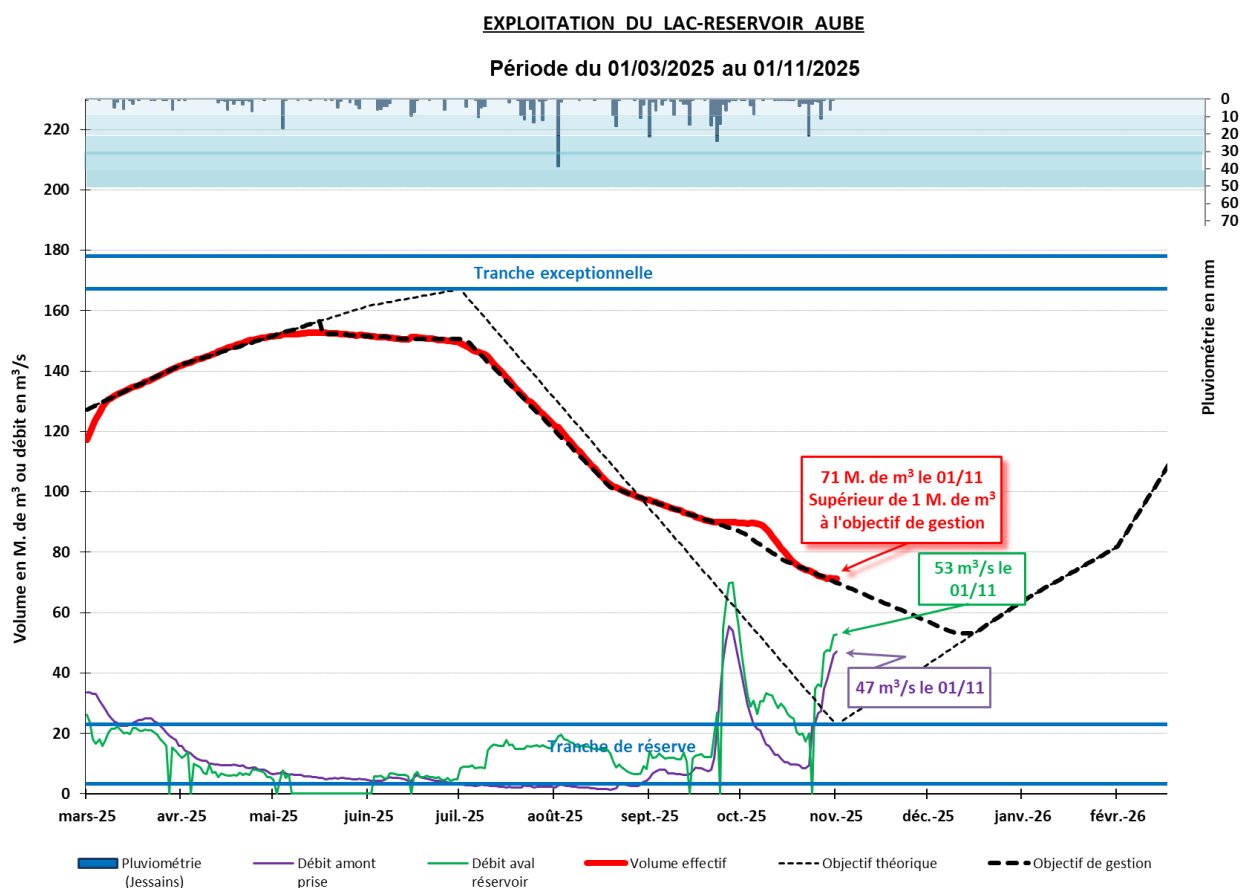


Figure 9 : Courbes annuelles du volume effectif (rouge), de l'objectif de gestion (pointillés noirs gras) et de l'objectif théorique (pointillés noirs) sur le lac-réservoir Aube. La pluviométrie, le débit amont (violet) et aval (vert) sont également représentés.

Lac-réservoir de Pannecière



Le 1^{er} octobre, le volume du lac-réservoir totalisait 28 millions de m³ (35% de la capacité normale), conforme à l'objectif de gestion et à l'objectif théorique.

En octobre, le débit moyen entrant dans le lac-réservoir de Pannecière était de 3,5 m³/s, valeur supérieure à la normale du mois (2,5 m³/s).

Les restitutions à l'aval de l'ouvrage se sont poursuivies en octobre avec un débit moyen de 8,9 m³/s (dont 7,42 m³/s pour l'Yonne et 1,42 m³/s pour la rigole du Nivernais).

La fermeture du débit de 2 m³/s a été anticipée au 22/10/2025 à 9 h, afin de réduire les restitutions de 9 m³/s à 7 m³/s conformément aux objectifs théoriques. Cependant, les précipitations de fin de mois ont entraîné un excédent de remplissage, ce qui a conduit à la réouverture des restitutions une semaine plus tard, avec un débit de sortie de l'Yonne maintenu à 9 m³/s.

Le 1^{er} novembre, le volume du lac-réservoir totalise 17 millions de m³ (21 % de la capacité normale), supérieur de 4,2 millions de m³ à l'objectif de gestion et de 5 millions de m³ à l'objectif théorique.

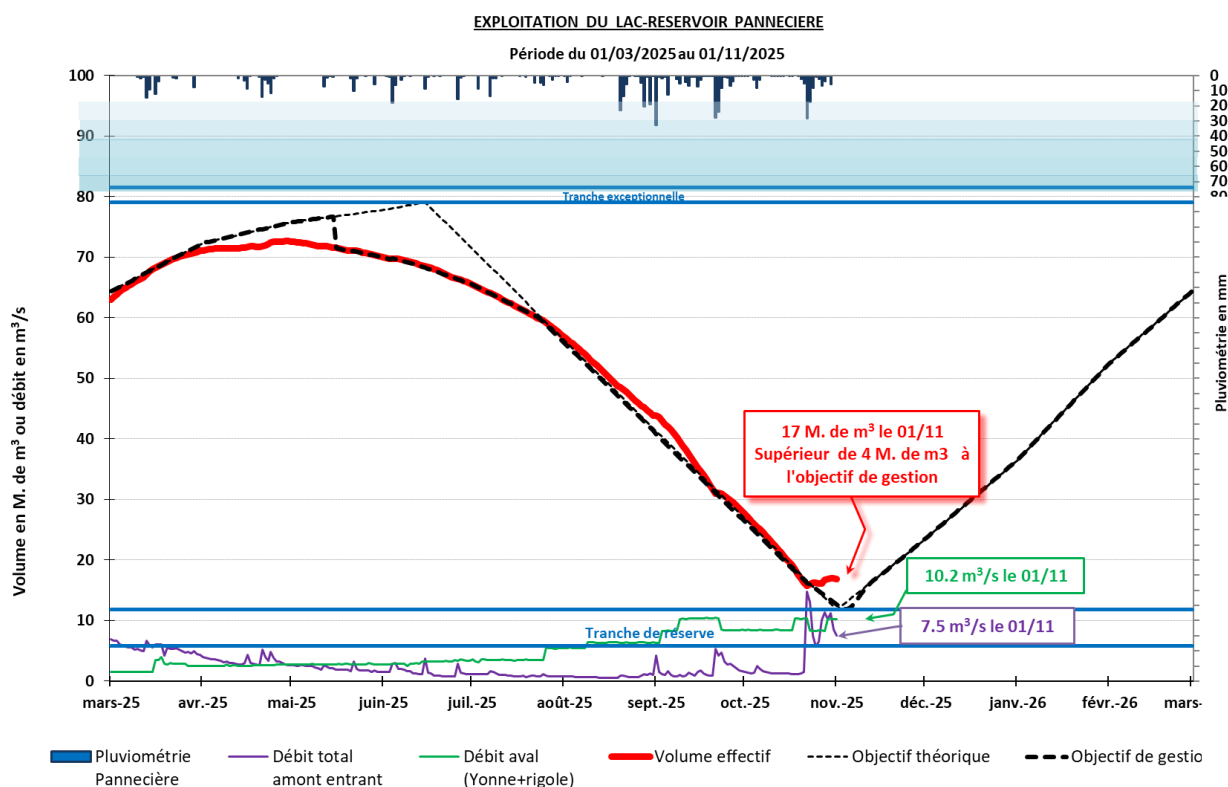


Figure 10 : Courbes annuelles du volume effectif (rouge), de l'objectif de gestion (pointillés noirs gras) et de l'objectif théorique (pointillés noirs) sur le lac-réservoir Pannecière. La pluviométrie, le débit amont (violet) et aval (vert) sont également représentés.

Gestion de la chaîne de la Cure



EDF gère les ouvrages sur la Cure dont les barrages de Chaumeçon et de Crescent. Une convention tripartite entre EDF, l'EPTB Seine Grands Lacs et l'Etat prévoit une tranche dans les ouvrages pour l'écêtement des crues et le soutien des étiages, et le remplissage de la retenue de Chaumeçon selon une courbe d'objectif.

Le 1^{er} novembre, le volume de remplissage du lac de Crescent s'élève à 5,4 millions de m³.

Le 1^{er} novembre, le volume de remplissage du lac de Chaumeçon s'élève à 9,8 millions de m³.