

## Bulletin mensuel des lacs-réservoirs durant le mois d'octobre 2015

Au 1<sup>er</sup> octobre, les quatre lacs totalisaient un volume de 290.9 M. de m<sup>3</sup> (36.1 % de la capacité normale), supérieur de 0.2 M. de m<sup>3</sup> à l'objectif de gestion de ce jour.

### 1- Pluviométrie

Le mois d'octobre se caractérise par un temps sec avec uniquement 2 épisodes marquant sur l'ensemble des bassins en début de mois (5 et 6 octobre) et en fin de mois (27 octobre).

Les plus fortes précipitations ont été enregistré sur 48h les 5 et 6 octobre, avec 36 mm à Marcenay (21) et Vilaines (21) et avec 42 mm à Pannecièrre (58), puis le 27 octobre, avec 35 mm à Saint-Martin-du-Mont (21) et avec 17 mm à Recey (21) et Praslay (52).

Le cumul mensuel est inférieur à la normale de 10 à 50 % sur l'ensemble des bassins. Sur le bassin amont de la Marne, un cumul mensuel de 54 mm a été enregistré à Langres (52), à comparer à la moyenne mensuelle de 87 mm, soit 38 % de diminution. La situation est similaire sur le bassin versant de l'Aube à l'Etape-Mathaux (10) avec un cumul pluviométrique mensuel de 36 mm, soit environ 50 % inférieur à la normale.

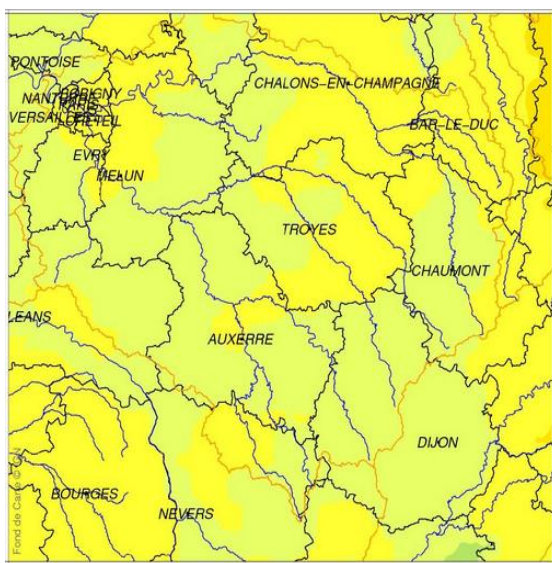


Figure 1 : Cumul mensuel de précipitation – source Météo France

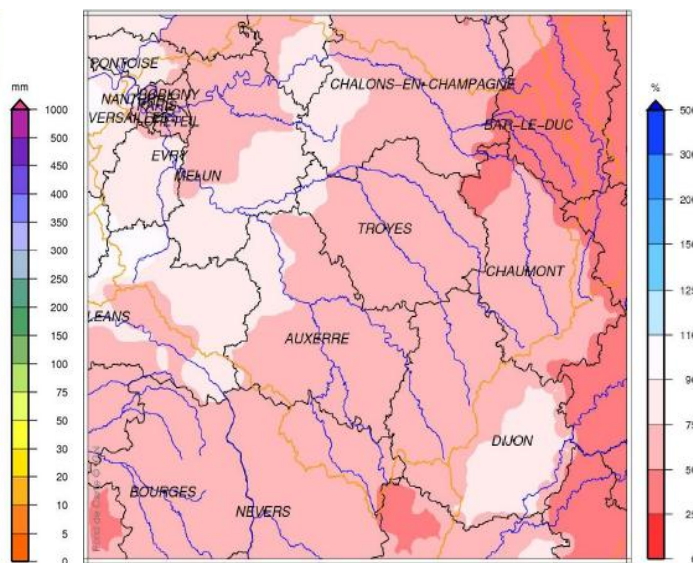


Figure 2 : Cumul mensuel de précipitation – carte du rapport à la normale – source Météo France

### 2- Débits des rivières en amont des lacs-réservoirs

Les débits des cours d'eau en amont des prises des lacs-réservoirs se maintiennent à un débit assez stable, mais faible pour la saison, augmentant légèrement suite aux épisodes pluvieux du 5 et 6 octobre puis reviennent progressivement au débit observé en début du mois.

Les moyennes mensuelles s'établissent à 5 m<sup>3</sup>/s sur la Seine à Bar-sur-Seine, à 1.2 m<sup>3</sup>/s sur le débit amont de la retenue de Pannecièrre, à 7 m<sup>3</sup>/s sur la Marne à St-Dizier et à 4 m<sup>3</sup>/s sur l'Aube à Trannes, valeurs comprises entre le quinquennal sec et le médian. Le débit moyen de la Blaise à Louvemont s'établit à 0.5 m<sup>3</sup>/s, valeur comprise entre le vicennal sec et le décennal sec.

### 3- Gestion des lacs-réservoirs

Au cours du mois d'octobre les lacs-réservoirs ont poursuivi leur déstockage conformément aux règles de gestion. Le débit restitué, cumulé pour les 4 ouvrages, représente jusqu'à près de 60 m<sup>3</sup>/s, soit près de 40 % du débit observé à Paris.

#### *a/ Lac-réservoir Marne*

Au mois d'octobre, la restitution totale en rivières Marne et Blaise s'est poursuivie conformément aux objectifs de gestion, à un rythme de déstockage compris entre 23 m<sup>3</sup>/s et 25.5 m<sup>3</sup>/s. La restitution en Blaise s'est arrêtée le 27 octobre.

Le 1<sup>er</sup> novembre, le volume du lac-réservoir totalise 60.9 M. de m<sup>3</sup> (17 % de la capacité normale), supérieur de 0.9 M. de m<sup>3</sup> à l'objectif de gestion de ce jour.

#### *b/ Lac-réservoir Seine*

Au mois d'octobre, la restitution de l'ouvrage se poursuit à un rythme moyen de déstockage de 13 m<sup>3</sup>/s, conformément aux objectifs de gestion.

Le 1<sup>er</sup> novembre, le volume du lac-réservoir totalise 40.8 M. de m<sup>3</sup> (20 % de la capacité normale), supérieur de 0.8 M. de m<sup>3</sup> à l'objectif de gestion de ce jour.

#### *c/ Lac-réservoir Aube*

Au début du mois d'octobre, la restitution de l'ouvrage s'est poursuivie conformément aux objectifs de gestion, à un rythme moyen de déstockage d'environ 16 m<sup>3</sup>/s. En prévision des travaux sur la vanne de garde Amance et, afin de garantir l'altitude du lac Amance à un niveau suffisant, une diminution progressive des débits restitués est entamée dès le samedi 24 avec une variation journalière de débits à 2 m<sup>3</sup>/s. Cette démarche se poursuit jusqu'à la fin octobre en vue d'atteindre un débit déstocké situé aux alentours de 6 m<sup>3</sup>/s dès le début du mois de novembre.

Le 1<sup>er</sup> novembre, le volume du lac-réservoir totalise 43.5 M. de m<sup>3</sup> (26 % de la capacité normale), supérieur de 1.3 M. de m<sup>3</sup> à l'objectif de gestion de ce jour.

#### *d/ Lac-réservoir de Pannecière*

Dans le cadre des travaux sur les bondes de fond de l'ouvrage, les restitutions à l'aval de l'ouvrage sont réduites de 5 m<sup>3</sup>/s à 2 m<sup>3</sup>/s dont un débit restitué dans l'Yonne de 4 m<sup>3</sup>/s passant progressivement à 1 m<sup>3</sup>/s et d'un débit de 1 m<sup>3</sup>/s, dans la rigole alimentant le canal du Nivernais.

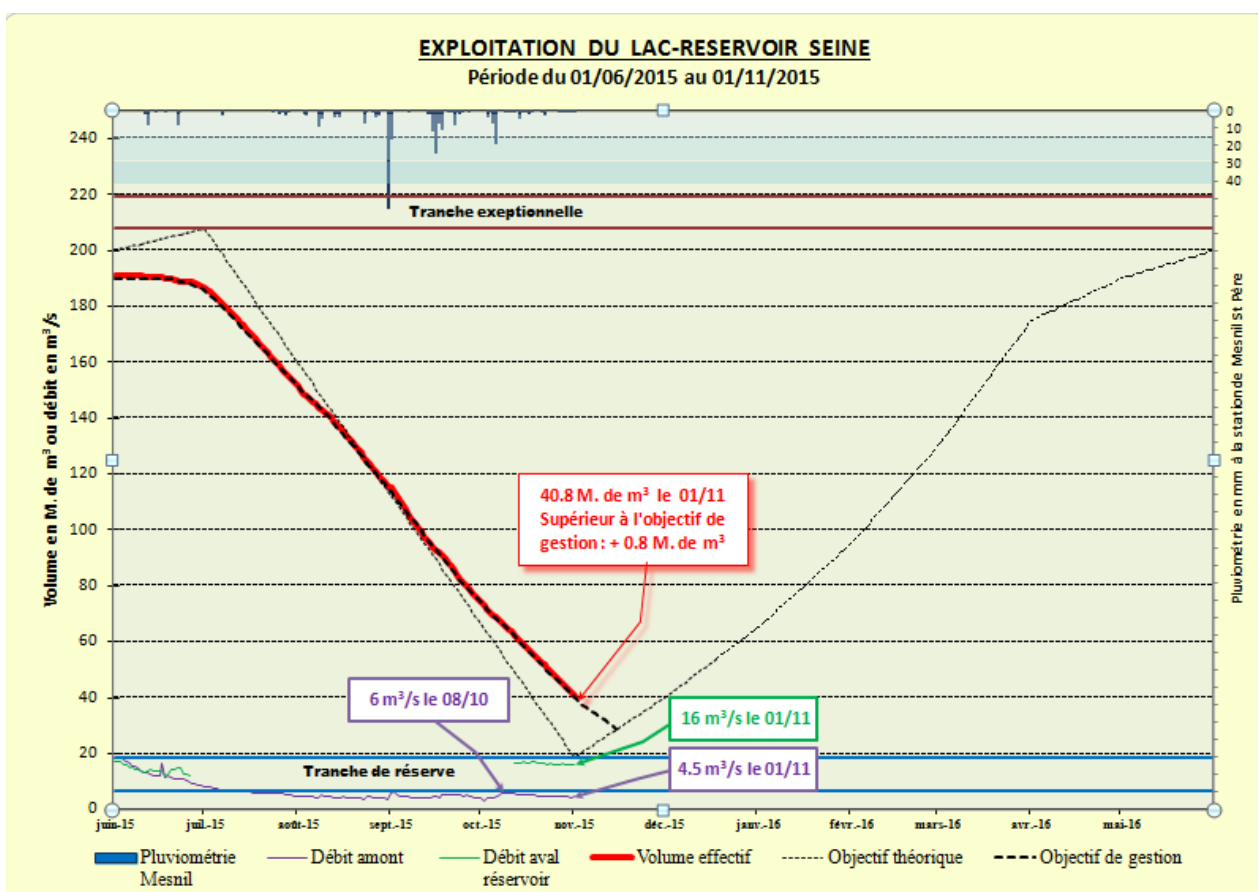
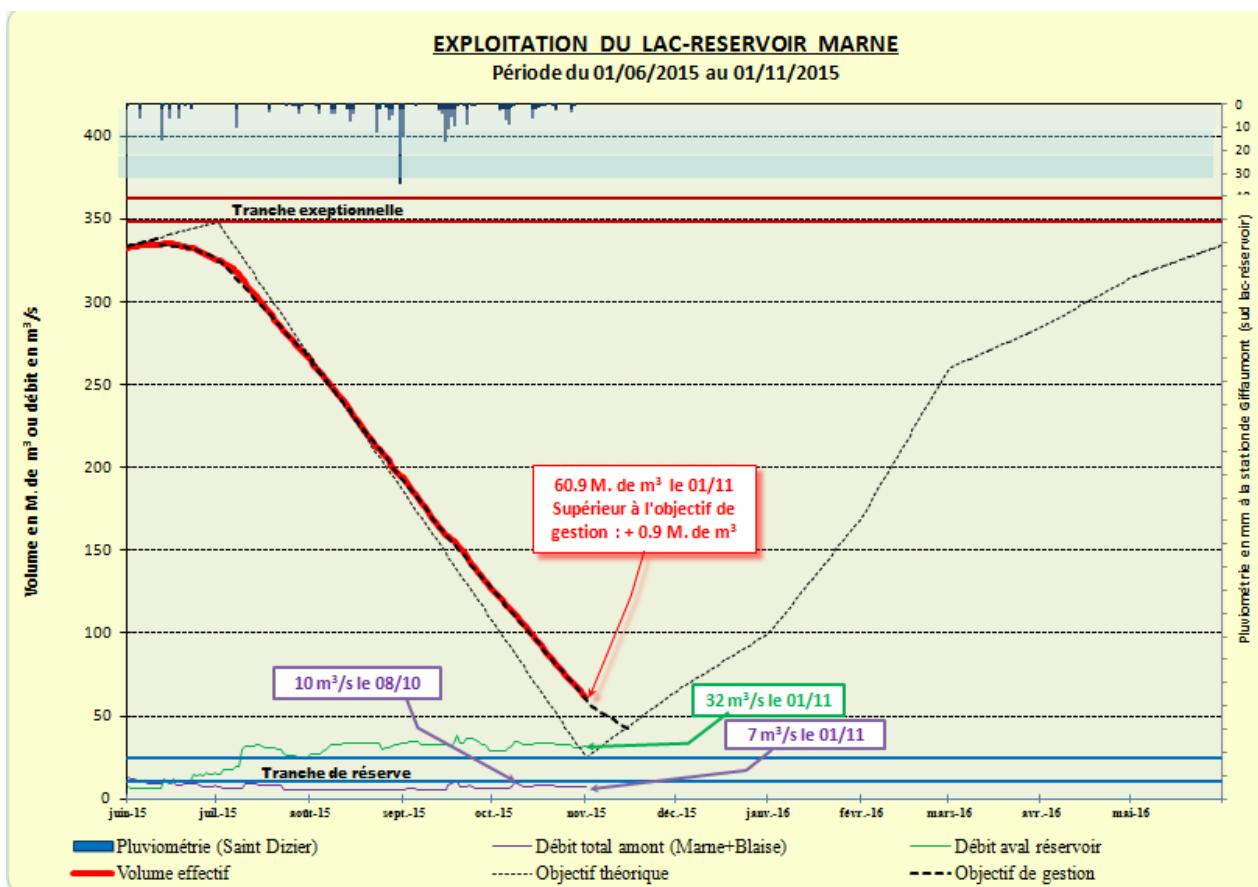
Le 1<sup>er</sup> novembre, le volume du lac-réservoir totalise 12 M. de m<sup>3</sup> (15.1 % de la capacité normale), supérieur de 0.4 M. de m<sup>3</sup> à l'objectif de gestion de ce jour.

Au 1<sup>er</sup> novembre, les quatre lacs totalisent un volume de 157.2 M. de m<sup>3</sup> (19.5 % de la capacité normale), supérieur de 3.4 M. de m<sup>3</sup> à l'objectif de gestion de ce jour.

**Tableau des volumes des lacs au 1<sup>er</sup> novembre 2015 (en M. de m<sup>3</sup>)**

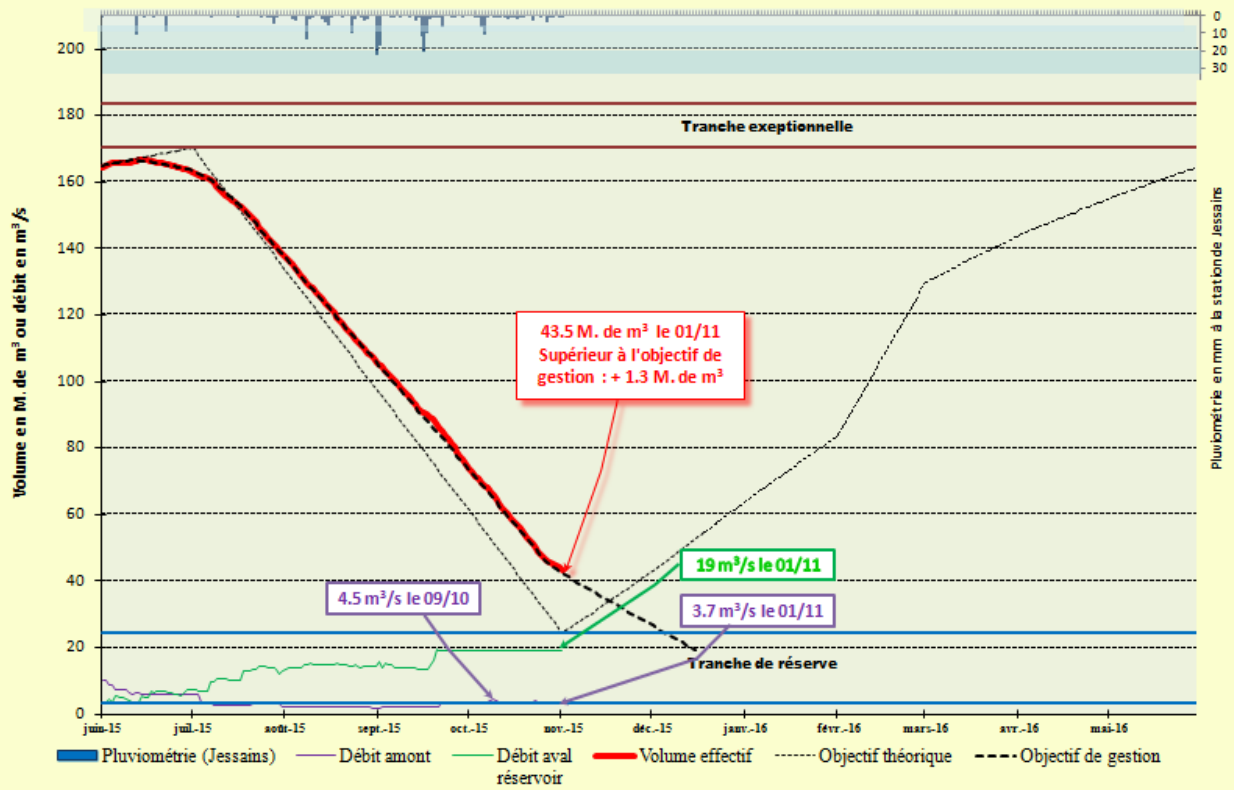
MARNE		SEINE		AUBE		PANNECIERE		4 Lacs	
Réel	Objectif 2015	Réel	Objectif 2015	Réel	Objectif 2015	Réel	Objectif 2015	Réel	Objectif 2015
60.9	60.0	40.8	40.0	43.5	42.2	12.0	11.7	157.2	153.8

#### 4 – Graphique d'exploitation des 4 lacs-réservoirs du 01/06/2015 au 01/11/2015



### EXPLOITATION DU LAC-RESERVOIR AUBE

Période du 01/06/2015 au 01/11/2015



### EXPLOITATION DU LAC-RESERVOIR PANNECIERE

Période du 01/06/2015 au 01/11/2015

